

MÉS DE 87 MILIONS DE VIATGES EN TRAMVIA DURANT 5 ANYS

Des de la reintroducció del tramvia a la Regió Metropolitana de Barcelona el 3 d'abril de 2004, aquest mode de transport s'ha confirmat com excel·lent mitjà de transport amb més de 87 milions de viatges.

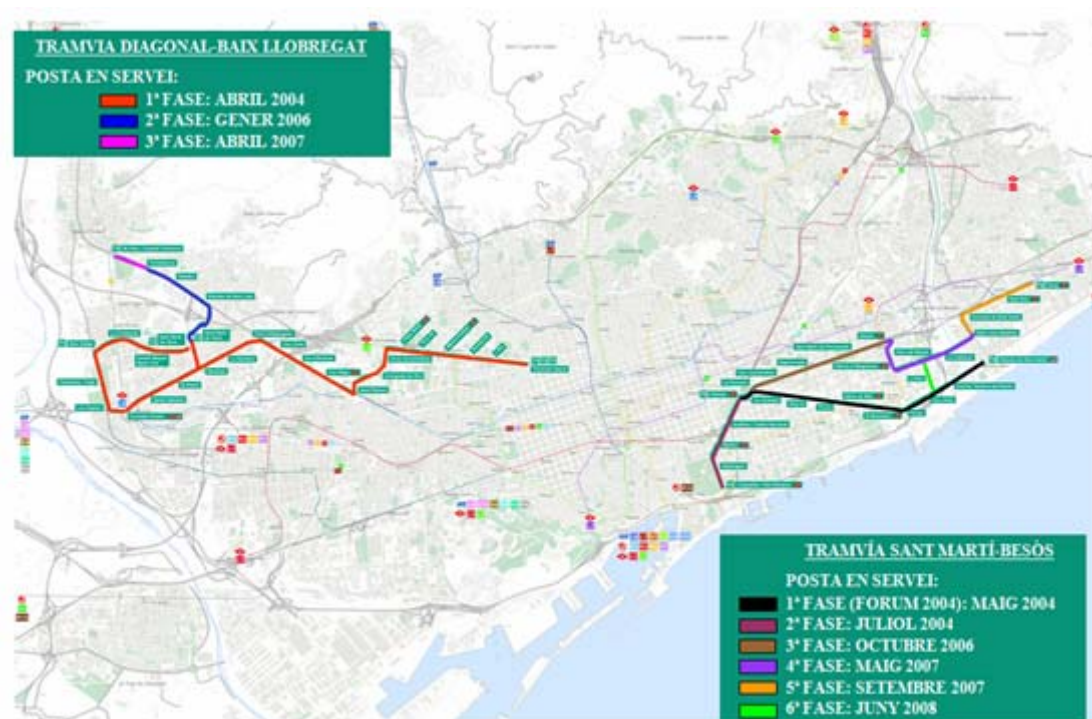
Balanç dels cinc primers anys

El tramvia, que va entrar en servei ara fa cinc anys, s'ha consolidat com un mode de transport potent dins de la Regió Metropolitana de Barcelona, millorant la mobilitat de tots els usuaris del transport públic. Amb dues xarxes –Trambaix i Trambesòs– i gairebé 30 quilòmetres en servei, el tramvia ha millorat la interconnectivitat de les ciutats per les quals discorre i ja s'han realitzat més de 87 milions de viatges durant els cinc primers anys de funcionament.

El sistema tramviari està format per un total de 29,2 km de xarxa, 6 línies, 55 estacions i 37 tramvies completament adaptats a les persones amb mobilitat reduïda. La xarxa Trambaix circula pels següents municipis: Barcelona, L'Hospitalet de Llobregat, Esplugues de Llobregat, Cornellà de Llobregat, Sant Joan Despí, Sant Just i Sant Feliu. El Trambesòs dona servei als veïns de Barcelona, Badalona i Sant Joan Despí.

L'entrada en servei del tramvia ha requerit una feina important d'integració en el mitjà urbà i en molts casos ha comportat unes transformacions urbanístiques importants. Algun d'aquests exemples són la unió de la carretera d'Esplugues amb la de Sant Joan Despí, mitjançant el pas de quatre carrils de circulació i un pas exclusiu per a vianants i tramvia al Trambaix, o el nou pont sobre el riu Besòs que permet el pas viari i de tramvies al Trambesòs.

La reintroducció del tramvia s'ha anat fent en diferents fases des de la primera entrada en servei de la primera fase del Trambaix, el 3 d'abril de 2004 fins la darrera posada en servei corresponent a la línia T6 del Trambesòs, el passat 16 de juny.



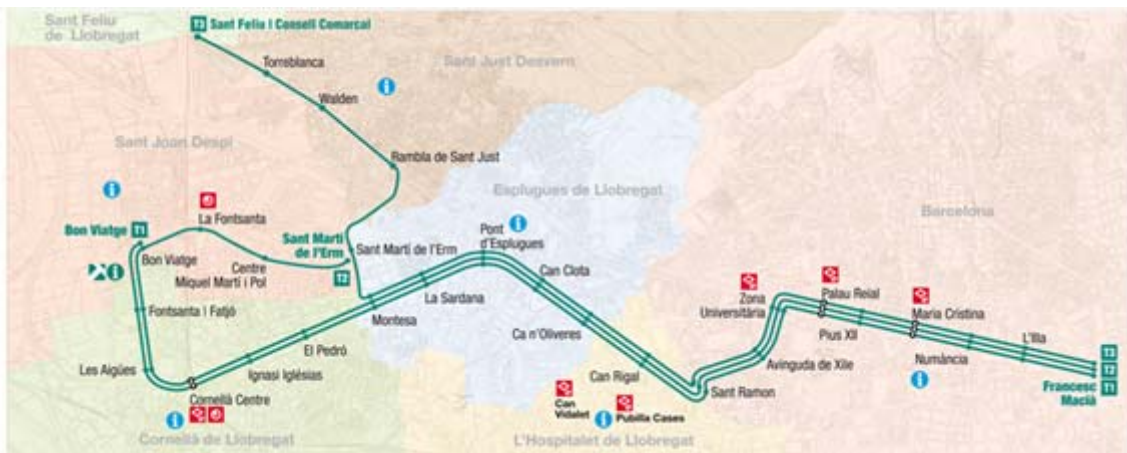
D'aquesta manera, finalitzava el procés de reimplantació del sistema tramviari a la regió metropolitana de Barcelona que va començar l'any 1999, quan l'Autoritat del Transport Metropolità convocà el Concurs Públic Internacional restringit per l'adjudicació de la redacció del projecte, la construcció i l'explotació d'un sistema de tramvia /metro lleuger en el corredor Diagonal – Baix Llobregat a l'Àrea de Barcelona. El concurs va ser adjudicat l'any 2000 a Tramvia Metropolità, SA per un període d'explotació de 25 anys.

La construcció de les xarxes Trambaix i Trambesòs ha comportat una inversió conjunta inicial de 431,3 milions d'euros (230,8 al Trambaix i 200,5 al Trambesòs). Els posteriors modificats i complementaris han augmentat la inversió en 63,7 milions d'euros (31,3 al Trambaix i 32,4 al Trambesòs).

Xarxa Trambaix

El 3 d'abril de 2004 va entrar en servei la primera fase del Trambaix i el darrer tram, el 21 d'abril de 2007 quan la línia T3 va arribar fins a Sant Feliu de Llobregat.

Longitud total de la xarxa	15.119 m
Longitud T1	9.893 m
Longitud T2	11.667 m
Longitud T3	10.060 m
Número de parades	29
Parc mòbil	19 (16 en servei, 2 en manteniment i 1 de reserva)
Freqüència de pas	6', 4' (15 min/línia) en tram comú de 7h a 22h en dia feiner
Velocitat comercial	18,15 km/h



Xarxa Trambesòs

El 8 de maig de 2004 es va posar en marxa la línia T4 del Trambesòs i la xarxa es va completar amb l'entrada en servei de la línia T6 el passat 16 de juny.

Longitud total de la xarxa	14.097 m
Longitud T4	6.458 m
Longitud T5	6.993 m
Longitud T6	4.609 m
Número de parades	26
Parc mòbil	18 (15 en servei, 2 en manteniment i 1 de reserva)
Freqüència de pas	8' en hora punta
Velocitat comercial	19,37 km/h



87 milions de passatgers en 5 anys

Des de l'entrada en servei del tramvia l'any 2004 i fins el 31 de març de 2009, el sistema tramviari ha transportat més de 87 milions de viatges, més de 62 milions han estat en les línies del Trambaix i més de 24 milions a les línies del Trambesòs.

Validacions dels cinc anys de funcionament:

Demanda	TRAMBAIX	TRAMBESÓS	TOTAL DEMANDA
Any 2004	5.850.297	1.837.740	7.688.037
Any 2005	10.216.391	2.821.599	13.037.990
Any 2006	12.835.835	4.103.577	16.939.412
Any 2007	14.267.794	6.587.939	20.855.730
Any 2008	15.668.037	7.492.922	23.160.959
Gener-març 2009	4.062.028	1.772.438	5.834.466
(Provisional)			
TOTAL	62.900.382	24.616.212	87.516.594

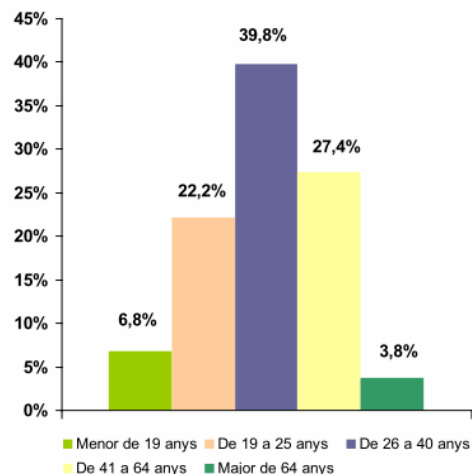
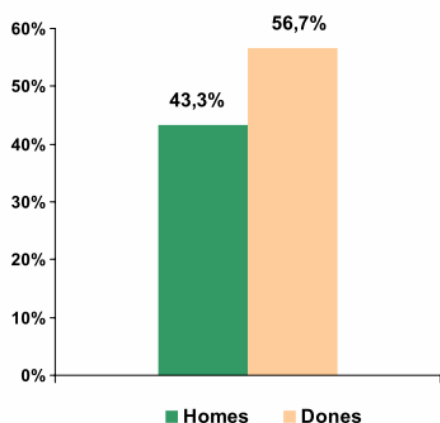
La demanda mitjana en dia feiner en el darrer mes de març ha estat de 80.864 validacions diàries, repartides en 57.636 a les línies del Trambaix i 23.228 a les línies del Trambesòs.

OPINIÓ DE L'USUARI

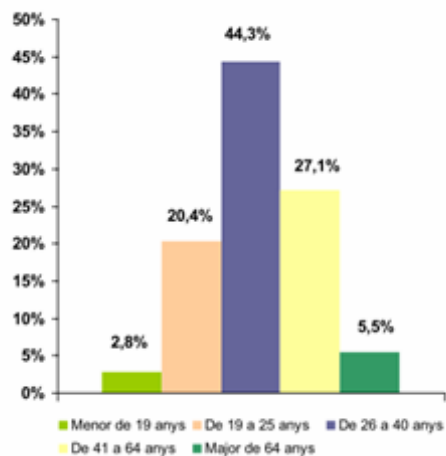
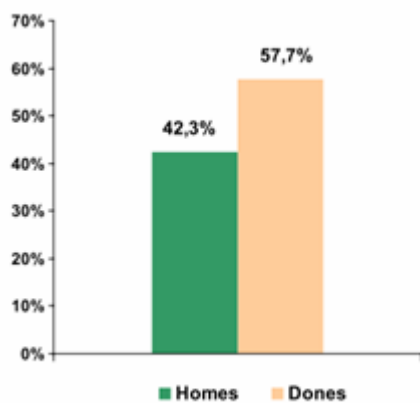
Perfil del client de tramvia

Segons els resultats de la darrera enquesta de satisfacció del client, realitzada el juny de l'any 2008, tant al Trambaix com al Trambesòs, el perfil tipus del viatger del tramvia seria una dona d'entre 26 i 40 anys.

Trambaix



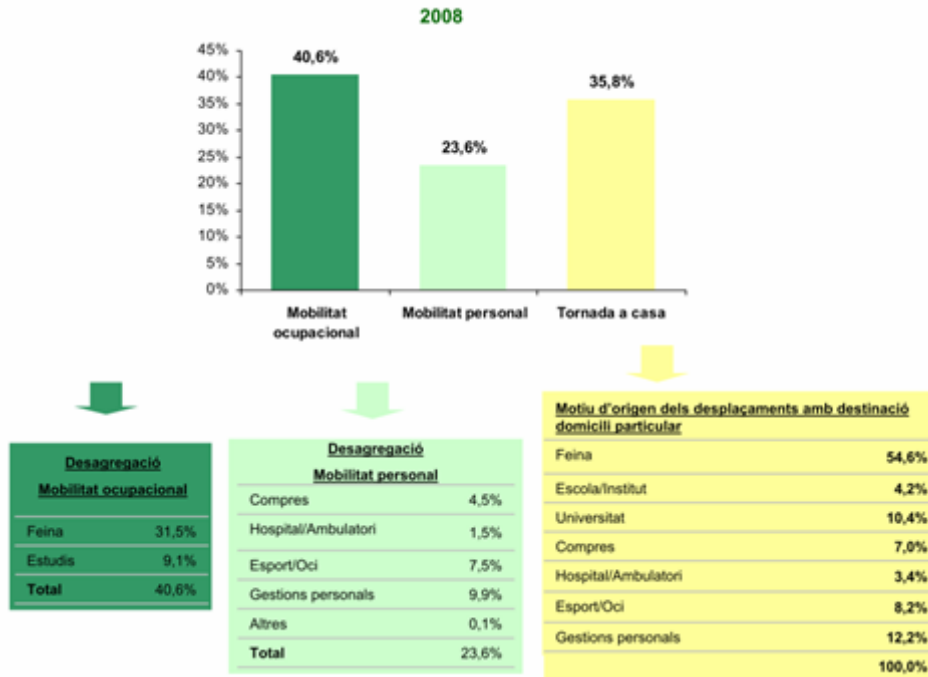
Trambesòs



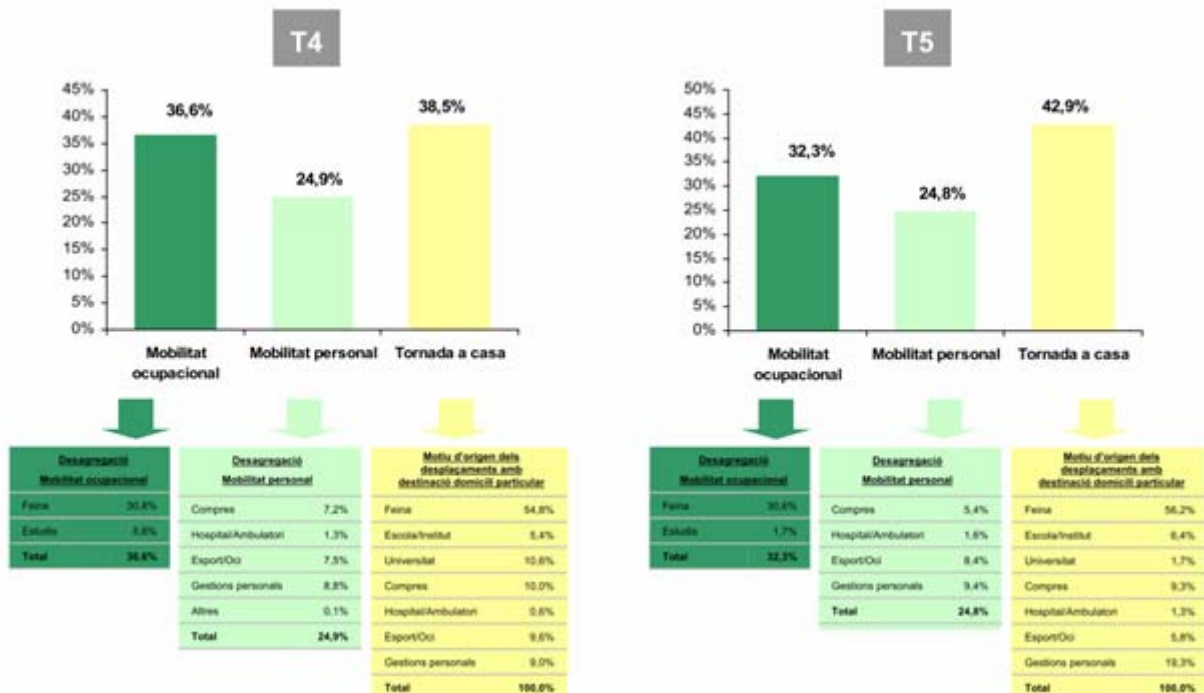
Motius d'ús

Pel que fa a les causes que motiven l'ús del TRAM, els desplaçaments es reparteixen prou equitativament entre mobilitat ocupacional, tornada a casa i mobilitat personal, tant a la xarxa de Trambaix com a la del Trambesòs. En ambdues xarxes la feina és el motiu més destacat.

Xarxa Trambaix:



Xarxa Trambesòs:



Fidelitat

L'any 2008, el percentatge de persones que van fer servir el tramvia més de tres vegades a la setmana va representar el 61,4% mentre que al Trambesòs aquest percentatge es va situar en el 56,3% a la línia T4 i en el 53,7% a la línia T5.

Xarxa Trambaix:

Freqüència d'ús (%)	2005	2006	2007	2008	
Més de 7 vegades	20,4%	21,4%	22,4%	10,9%	
6-7 vegades a la setmana	7,7%	10,2%	9,7%	8,5%	61,4% Més de tres vegades a la setmana
4-5 vegades a la setmana	32,7%	27,6%	21,7%	42,0%	
2-3 vegades a la setmana	14,4%	15,0%	16,4%	14,9%	22,0% D'1 a 3 vegades setmanals
1 vegada a la setmana	4,6%	5,5%	9,2%	7,1%	
Cada 15 dies	1,9%	5,3%	3,4%	2,2%	
Una vegada al mes	2,0%	3,1%	2,6%	2,9%	5,1% Almenys una vegada al mes
Molt esporàdicament	14,2%	9,2%	12,7%	9,9%	
És la primera vegada que el faig	2,2%	2,7%	2,0%	1,6%	11,5% Menys d'una vegada al mes

Xarxa Trambesòs:

Freqüència d'ús	T4				T5	
	2005	2006	2007	2008	2007	2008
Més de 7 vegades	19,4%	15,0%	20,4%	9,1%	6,8%	12,3%
6-7 vegades a la setmana	10,3%	9,3%	11,7%	9,2%	21,6%	7,7%
4-5 vegades a la setmana	23,3%	35,3%	22,3%	37,9%	25,1%	33,7%
Més de 3 vegades a la setmana	53,0%	59,6%	54,3%	56,3%	58,3%	53,7%
2-3 vegades a la setmana	14,1%	13,5%	19,5%	15,4%	22,1%	16,6%
1 vegada a la setmana	6,4%	5,8%	7,3%	6,6%	9,2%	10,5%
D'1 a 3 vegades a la setmana	20,5%	19,3%	26,8%	22,0%	30,2%	27,1%
Cada 15 dies	3,7%	3,1%	2,3%	2,9%	4,2%	2,7%
Una vegada al mes	2,5%	2,6%	2,4%	2,9%	1,3%	2,4%
Almenys una vegada al mes	6,2%	5,7%	4,7%	5,8%	4,0%	5,1%
Molt esporàdicament	14,3%	12,5%	12,6%	12,6%	9,3%	10,3%
És la primera vegada que el faig	5,9%	2,9%	1,6%	3,3%	0,3%	3,8%
Menys d'una vegada al mes	20,2%	15,4%	14,2%	15,9%	7,5%	14,1%

Les parades més importants segons el nombre de viatgers en un dia feiner són les següents, segons les dades del darrer any són:

TRAMBAIX		TRAMBESÓS	
Maria Cristina	5.098	Glòries	4.635
Francesc Macià	4.928	El Maresme	1.944
Cornellà Centre	4.111	Estació de Sant Adrià	1.892
Can Rigal	3.612	Ca l'Aranyó	1.749
La Sardana	3.450	Fluvià	1.190

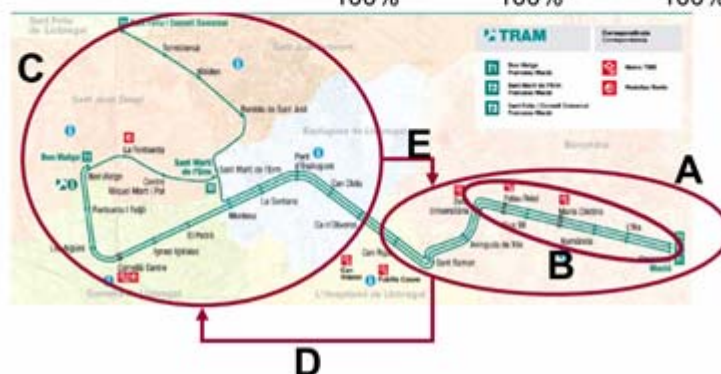
Origen i destinació

Els principals trajectes que realitzen els usuaris de la xarxa Trambaix són el següents: Bon Viatge – Cornellà (2,8%); Maria Cristina – Francesc Macià (2,5%) i Cornellà Centre – Bon Viatge (2,2%). A la xarxa Trambesòs, els trajectes principals són Besòs – Glòries (12,4%); Glòries – Espronceda (10%); Glòries – Sant Martí de Provençals (9,7%) i El Maresme – Glòries (8,8%).

Pel que fa a les combinacions intermodals que s'estableixen entre el TRAM i altres mitjans de transport, més de la meitat dels desplaçaments analitzats són unimodals, tant a la xarxa del Trambaix com a la de Trambesòs, de manera que el tramvia seria l'únic mitjà de transport utilitzat per a determinats viatges. Això sí, ls diferents intercanviadors del TRAM creixen els viatges intermodals.

Origen/Destinació Xarxa Trambaix
Grans desplaçaments

Desplaçaments	2005	2006	2007	2008
A (Francesc Macià-Can Rigal)	27,0%	23,6%	25,3%	25,7%
B (Francesc Macià-Zona Universitària)	14,0%	14,9%	15,0%	18,1%
C (Ca n'Oliveres- Terminals Baix Llobregat)	26,0%	29,6%	32,5%	31,1%
D (Barcelona- Baix Llobregat)	23,0%	24,3%	21,7%	22,0%
E (Baix Llobregat- Barcelona)	24,0%	22,5%	20,5%	21,2%
Total	100%	100%	100%	100%



Origen/Destinació Xarxa Trambesòs

Grans desplaçaments

T4

	2005	2006	2007	2008
Zona 1: Ciutadella i Vila Olímpica-Fluvià	40,8%	41,7%	37,8%	40,3%
Zona 2: Selva de Mar- Estació Sant Adrià de Besòs	10,1%	9,5%	13,2%	11,2%
De zona 1 a zona 2	28,6%	26,5%	28,2%	26,7%
De zona 2 a zona 1	20,5%	22,2%	20,7%	21,8%

S'han exclòs els desplaçaments amb origen T4 i destinació T5.

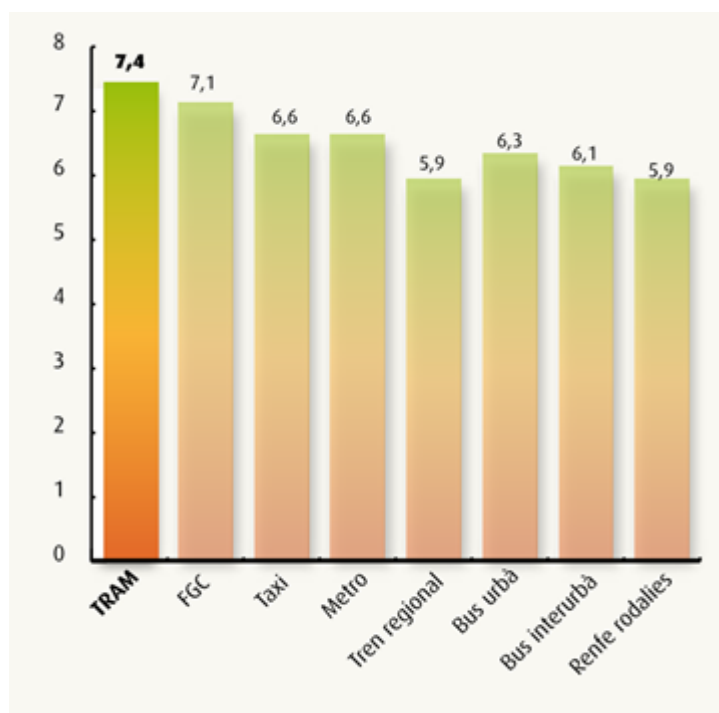
T5

	2008
Zona 1: Glòries T5-Alfons el Magnànim	46,2%
Zona 2: Parc del Besòs-Gorg	10,1%
De zona 1 a zona 2	25,3%
De zona 2 a zona 1	18,4%

S'han exclòs els desplaçaments amb origen T5 i destinació T4.

El tramvia, el transport públic més ben valorat

L'Enquesta de Mobilitat En dia Feiner de Catalunya 2008 (EMEF) realitzada per l'ATM i la Generalitat de Catalunya ha posat de manifest el bon nivell d'acceptació assolit pel tramvia, que obté la puntuació més alta (7,4) dels modes de transport públic.



Els atributs més ben valorats

Pel que fa als aspectes que més valoren del tramvia els seus usuaris, es troben l'accessibilitat, la neteja, la comoditat, la seguretat i la rapidesa, totes elles amb puntuacions per damunt del 7.

Per contra, l'atenció del personal, la facilitat per adquirir el títol de transport a les parades i la informació durant les incidències reben una nota més baixa però sempre per damunt del 6.

Barcelona, 2 d'abril de 2009

-Per a més informació, telèfon premsa 93 238 87 70 / 629 57 51 50-