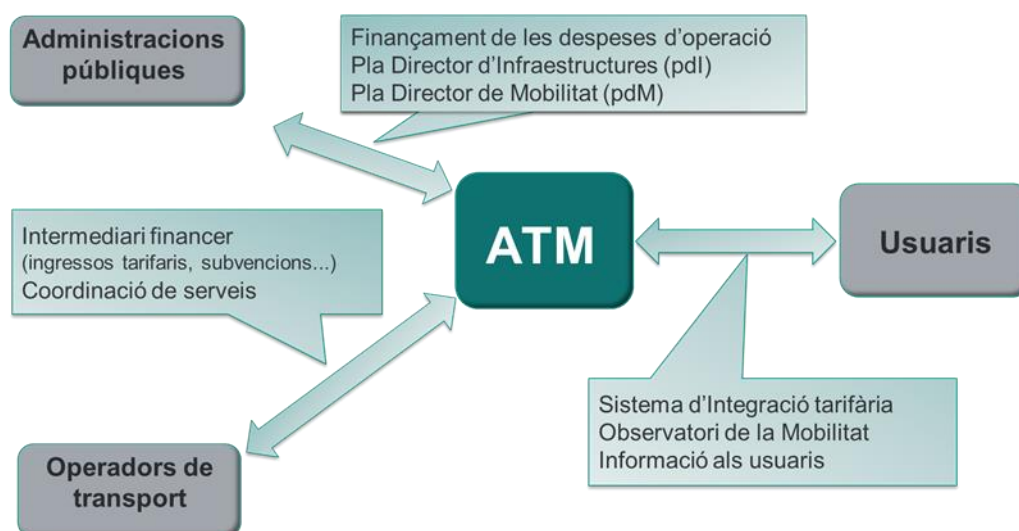


1. Resum finançament del sistema a l'ATM de Barcelona

Una de les principals funcions de l'ATM és actuar com a ròtula financera del sistema metropolità de tot el sistema metropolità de transport públic col·lectiu. Així es garanteixen els recursos per dur a terme un programa continuat de millora del transport públic a la regió metropolitana de Barcelona.

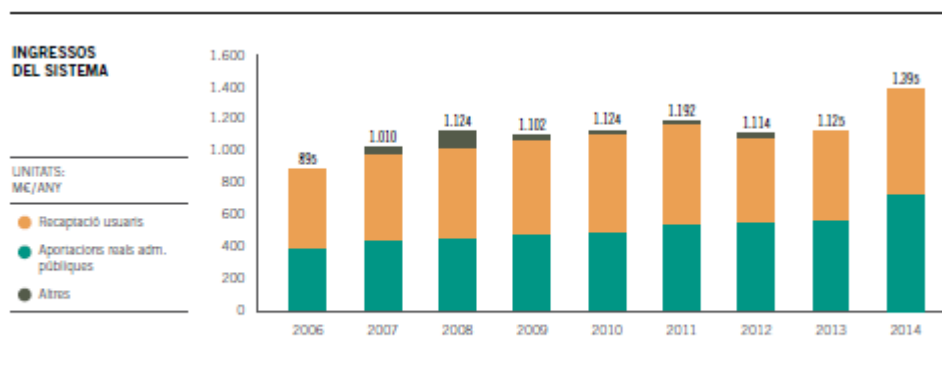


En aquest sentit, fins a l'any 2013 l'instrument més important per definir el marc de finançament del transport públic metropolità ha estat el contracte programa que ha signat l'ATM, representant de les administracions consorciades (Generalitat de Catalunya, Ajuntament de Barcelona i AMB), amb l'Administració General de l'Estat (AGE).

La missió principal del contracte programa era definir els costos de sistema i establir-ne les dues principal vies de finançament: ingressos tarifaris i aportacions de les administracions públiques consorciades i de l'AGE.

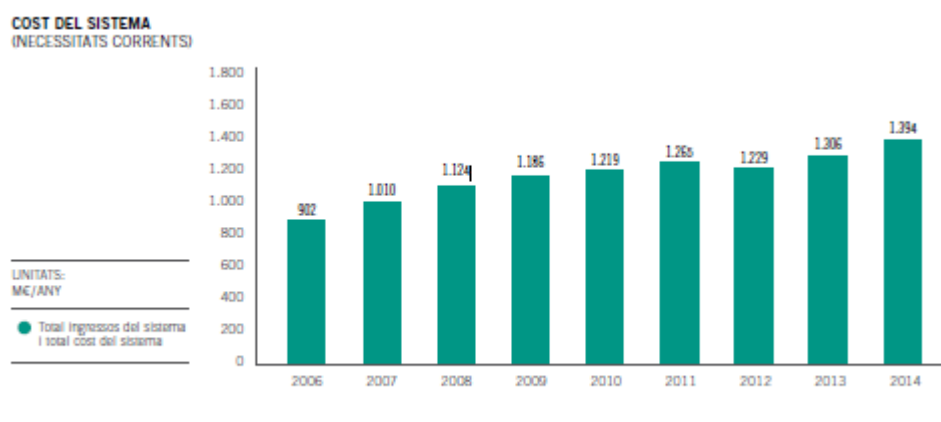
L'any 2013 es va signar el darrer contracte programa entre l'Administració General de l'Estat i l'ATM. A partir de l'any 2014 s'ha incorporat a la Llei de Pressupostos Generals de l'Estat una disposició per la qual s'atorga una subvenció nominativa a l'ATM.

Així mateix, les aportacions de l'Administració General de l'Estat s'han reduït de manera sensible, atès que han passat de 200 M€ l'any 2010 a 95 M€ l'any 2013.



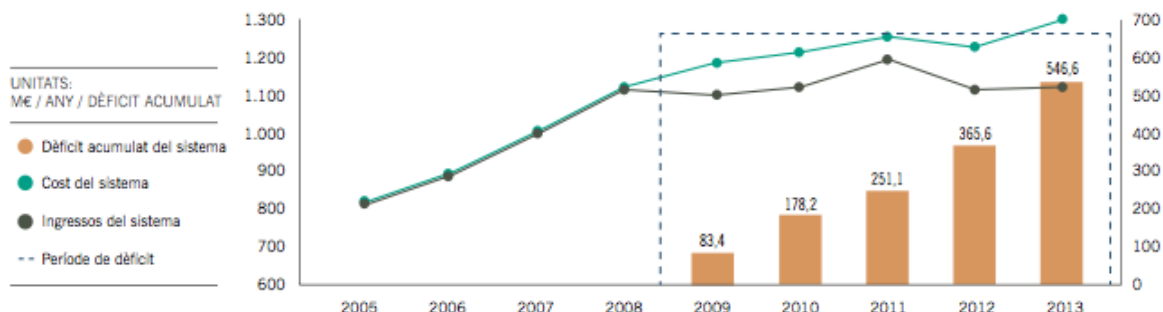
En aquest entorn, el sistema de transport ha patit dificultats a l'hora de contenir els costos. En aquest sentit, s'han de tenir en compte les següents consideracions:

- Les infraestructures de transport públic projectades amb anterioritat a la generació de dèficit han implicat un increment de les despeses corrents quan han entrat en funcionament.
- La consideració del sistema de transport públic com a peça essencial de l'estat del benestar ha comportat el plantejament de no fer retallades en el servei de transport i de mantenir els seus estàndards de qualitat.



Així, la desviació entre els ingressos i els costos del sistema des de 2009 fins a 2013 ha comportat que el dèficit acumulat sigui de 546,6 M€, consignats com a aportacions diferides per part de les administracions.

**DÈFICIT DEL SISTEMA
 (ENDEUTAMENT BRUT)**



Durant aquest període s'ha anat amortitzant part de l'endeutament, resultant un endeutament net a finals de l'any 2013 de 411,8 M€.

A partir del segon semestre de 2013, i a conseqüència de la greu situació financera, es va iniciar la redacció del Pla marc del programa de sanejament financer del sistema de transport públic i de refinançament del deute, per tal d'equilibrar i sanejar el finançament del sistema de transport a curt i llarg termini.

PLA MARC DE FINANÇAMENT DEL SISTEMA DE TRANSPORT

Una vegada constatada la greu situació financera del sistema de transport, s'ha produït l'acord de sanejament financer del sistema de transport, que recull el compromís de les administracions consorciades, l'ATM i els operadors de transport en el reequilibri econòmic del sistema per tal de garantir un servei essencial per a la ciutadania.

Per primera vegada s'han formalitzat diversos pactes i acords a llarg termini que estableixen les bases per al finançament del sistema i el repagament del seu endeutament.

PACTE METROPOLITÀ PER AL TRANSPORT PÚBLIC

El conseller de Territori i Sostenibilitat, Santi Vila, l'alcalde de Barcelona, Xavier Trias, i el vicepresident de l'Àrea Metropolitana de Barcelona (AMB), Antonio Balmón, van mantenir el 17 de febrer de 2014 una primera reunió de treball amb l'objectiu d'aconseguir un gran pacte metropolità per al transport públic. Aquest pacte es va signar el 6 de març, coincidint amb el Consell d'Administració de l'ATM i van acordar:

- Redactar un pla de sanejament del deute existent que recuperi l'equilibri entre els ingressos i costos del sistema.
- Augmentar les aportacions econòmiques de les administracions consorciades durant els propers tres anys i el compromís d'increment a partir del 2017 en funció de la ponderació objectiva entre l'IPC general i l'IPC del transport per al sosteniment del sistema. D'aquesta manera, la Generalitat mantindrà l'aportació per a 2014, incrementarà en 2,4 M€ la de 2015 i en 5,5 M€ la de 2016. Per la seva part, l'Ajuntament de Barcelona augmentarà cada any en 10 M€ les aportacions de 2014, 2015 i 2016, mentre que l'increment per l'AMB serà

de 7 M€ anuals en els mateixos tres anys. Així, a partir del 2016 l'aportació de la Generalitat al sistema serà de 289,1 M€, la de l'Ajuntament de Barcelona, de 110,4 M€ i la de l'AMB, de 115,6 M€. En tots tres casos s'hi sumarà cada any l'augment ponderat de l'IPC.

- Preveure la sostenibilitat dels nous serveis que es posin en marxa a partir de les noves aportacions al sistema que faci l'administració que proposa l'increment de serveis. En aquest sentit, l'acord ja incorpora l'augment d'oferta que suposarà l'entrada en funcionament de la L9 i els perllongaments de FGC a Terrassa i Sabadell.
- Dissenyar noves mesures d'estalvi per als operadors públics amb el compromís de reduir l'endeutament del sistema a curt termini. Aquesta mesura inclou una clàusula social que garanteix que no es poden produir acomiadaments.
- Confeccionar un pla d'estímul de la demanda que estableixi a partir del 2015 una millora del model tarifari, amb un sistema objectiu de preus, i amb la garantia que les aportacions dels usuaris via tarifes mai serà superior al 50 % del cost total del sistema. Aquest pla inclou avançar cap a una nova fórmula més equitativa del càlcul de les diferents zones tarifàries i dels diferents títols, incloent un replantejament de la T-10. Aquestes actuacions ja formarien part del nou sistema tarifari de la T-Mobilitat que s'ha de començar a implantar de forma progressiva a partir de 2015. L'objectiu és que l'aportació de l'usuari en el finançament s'incrementi a través d'un augment de la demanda amb un pla d'estímul efectiu i per mitjà de la potenciació de l'usuari recurrent del sistema.
- Introduir criteris ambientals que penalitzin econòmicament el transport privat i que els ingressos reverteixin de forma finalista en el manteniment del sistema de transport públic.
- Mantenir la tarifació social existent, que actualment representa un 22% dels viatges que es realitzen en el sistema. En aquest sentit, s'ha acordat crear una taula social per tal d'implicar en les propostes i polítiques de mobilitat que s'impulsin des de l'ATM les entitats i associacions de caire social.

PLA MARC DE FINANÇAMENT 2014-2031

El Consell d'Administració de l'ATM, reunit en sessió de data 6 de març de 2014, va acordar aprovar la proposta de Pla marc del programa de sanejament financer del sistema de transport públic i de refinançament del deute 2014-2031 i les bases per a la redacció del Pla quadriennal de finançament 2014-2017 amb les administracions i dels contractes programa 2014-2017 amb els operadors de transport, que va ser ratificat pels òrgans de govern de les administracions consorciades.

El Pla marc 2014-2031 de reequilibri econòmic financer del sistema de transport públic té dues línies de treball diferenciades:

- En primer lloc, equilibrar les necessitats corrents del sistema i les aportacions de les administracions, en el període 2014-2016, mitjançant un increment d'aportacions de les administracions (Conveni de finançament) i una contenció de la despesa per part dels operadors de transport (Contractes programa).
- En segon lloc, refinançar amb les entitats financeres l'endeutament del sistema del període 2009-2013 i un nou finançament per equilibrar els comptes del sistema en el període 2014-2016 (Contracte de finançament amb les entitats financeres). ^[1]_[SEP]

Aquests tres documents (Conveni de finançament entre les administracions, Contractes programa amb els operadors de transport i Contracte de finançament amb les entitats financeres), que desenvolupen el Pla marc 2014-2031, varen ser aprovats pel Consell

d'Administració de l'ATM celebrat el 28 d'octubre de 2014 i ratificats per les administracions consorciades el 28 d'octubre pel Consell Metropolità de l'AMB, el 31 d'octubre pel Plenari de l'Ajuntament de Barcelona i el 4 de novembre pel Consell de Govern de la Generalitat.

CONVENI DE FINANÇAMENT ENTRE LES ADMINISTRACIONS

El Conveni de finançament entre les administracions inclou la signatura dels documents:

- Pla quadriennal 2014-2017 amb el detall de les aportacions en el període esmentat.
- Compromís de finançament del sistema de transport en el període 2014-2031 en compliment del que s'estableix en el Pla marc 2014-2031.

Les aportacions de les administracions consorciades es fixen en el Pla marc de finançament 2014-2031, per tal d'equilibrar financerament el sistema de transport.

Les entitats que han signat el Pla quadriennal són Generalitat de Catalunya, Ajuntament de Barcelona, Àrea Metropolitana de Barcelona i Autoritat del Transport Metropolità.

L'objectiu és determinar les aportacions de les administracions per cobrir les necessitats corrents del sistema de transport en l'àmbit del Sistema Tarifari Integrat de l'àrea de Barcelona i el servei del deute derivat del contracte de refinançament financer del sistema de transport.

Per tant, es pretén igualar el cost del sistema per despesa corrent als ingressos per subvenció i recaptació. D'aquesta manera, per primer cop, hi haurà un marc estable a llarg termini (2014-2031) que permetrà fer una gestió del sistema regulant ingressos i costos.

L'increment de les aportacions per part de les administracions consorciades serà del 15% respecte a l'any 2013, és a dir, 67 M€ addicionals en el període 2014-2017.

A partir de l'any 2017, totes les administracions s'han compromès a incrementar la seva aportació amb un increment de l'IPC.

	ANY 2014	ANY 2015	ANY 2016	ANY 2017-2031
Adm. General de l'Estat	Constant (igual any 2013)	Constant (igual any 2013)	Constant (igual any 2013)	Constant (igual any 2013)
Generalitat de Catalunya	Constant (igual any 2013)	Increment (2,4 M€)	Increment (5,5 M€)	Increment IPC (≈1 %)
Ajuntament de Barcelona	Increment (10,0 M€)	Increment (10,0 M€)	Increment (10,0 M€)	Increment IPC (≈1 %)
AMB	Increment (7,0 M€)	Increment (7,0 M€)	Increment (7,0 M€)	Increment IPC (≈1 %)

Adicionalment, a partir de l'any 2015, la Generalitat de Catalunya aportarà 2 M€ per a la compensació tarifària als serveis interurbans d'autobusos i de Rodalies de Catalunya per a l'ampliació de l'àmbit del Sistema Tarifari Integrat a la totalitat de la província de Barcelona i a la comarca del Ripollès.

Les noves fonts d'ingressos establertes en el Pla marc de finançament 2014-2031 han de garantir l'aportació addicional per part de l'administració competent en cada una de les matèries. En aquest sentit, la Generalitat de Catalunya s'ha compromès a fer les gestions davant les empreses privades (concessionàries d'autopistes) per a la introducció d'un cànon a les autopistes a partir de l'any 2014

d'un import d'1 M€.

Així mateix, l'Ajuntament de Barcelona i l'AMB han de garantir de manera conjunta una aportació mínima addicional de 5 M€ anuals corresponents a l'establiment de recàrrecs sobre el transport privat o a una major aportació per a ajuts al servei de transport d'autobusos a partir de l'any 2015, distribuïts de la següent manera: 75 % per a l'Ajuntament de Barcelona i 25 % per a l'AMB.

En el Projecte de Llei dels Pressupostos Generals de l'Estat de l'any 2015, l'aportació de l'Administració General de l'Estat a l'ATM s'incrementa en 4 M€ respecte a l'any 2014. En cas que s'aprovi aquest increment i es mantingui en els propers exercicis, les noves aportacions a càrrec de l'Ajuntament de Barcelona i l'AMB es reduirien en aquest mateix import, distribuïts de la següent manera: 75% per a l'Ajuntament de Barcelona i 25 % per a l'AMB. En la taula d'aportacions de les administracions consorciades (Ajuntament de Barcelona i AMB) ja s'ha reduït aquest import.

Les administracions consorciades es comprometen, en cas de ser necessària una major aportació per subvenir el sistema de transport, a fer les actuacions pertinents dins del seu àmbit competent per garantir noves fonts d'ingressos.

Les aportacions previstes per les administracions consorciades es resumeixen en la taula següent:

	2014	2015	2016	2017 (*)
Generalitat de Catalunya	282.216.476,46 €	261.096.790,55 €	266.596.790,55 €	
Empreses privades	1.000.000,00 €	1.000.000,00 €	1.000.000,00 €	
Ajuntament de Barcelona	90.174.325,00 €	116.956.130,62 €	126.956.130,62 €	Aportació 2016 ↑ amb l'IPC a 31/12/2016
Cementiris de Barcelona	217.424,47 €	217.424,47 €	217.424,47 €	
AMB	101.763.350,00 €	114.336.860,91 €	121.336.860,91 €	
AGE	94.918.740,00 €	98.918.740,00 €	98.632.970,00 €	98.632.970,00 €

(*) Amb relació al cànon ferroviari de l'LS, s'ha considerat que en tots els anys 2014-2031 es manté constant el cànon ferroviari de l'exercici 2013. Qualsevol modificació d'aquest import haurà de comportar el corresponent ajust en l'aportació per part de la Generalitat de Catalunya. En data 15 de maig de 2015 es va signar un acord entre el Departament de Territori i Sostenibilitat, Infraestructures Ferroviàries de Catalunya, l'Autoritat del Transport Metropolità i Ferrocarril Metropolità de Barcelona, SA d'establiment del sistema de pagament del cànon d'ús del túnel de la línia 9 del metro de Barcelona, en què es va acordar que amb efectes d'1 de gener de 2015, el DTES satisfarà directament a IFERCAT la part corresponent al cànon d'ús del túnel per la quantitat que figura en el Conveni de finançament, és a dir, 28.374.170,13 € anuals.

El 5 de novembre de 2014 es va signar el conveni de finançament entre les administracions consorciades i l'ATM, que inclou el Pla quadriennal de gestió i finançament del període 2014-2017 i l'acord de compromís de finançament en el període 2014-2031.

CONTRACTES PROGRAMA AMB ELS OPERADORS DE TRANSPORT EN EL PERÍODE 2014-2031

Acord de compromís del finançament del sistema de transport en el període 2014-2031

Els contractes programa han estat un dels pilars per equilibrar financerament el sistema de transport, definint un marc estable de finançament del servei regular de transport públic.

Aquests contractes s'han signat entre ATM-TMB, ATM- FGC i ATM-AMB (gestió interessada).

Els objectius dels contractes-programa signats han estat:

- Definir un marc estable de finançament del servei regular de transport públic.
- Garantir un servei de transport públic com a mitjà per atendre les necessitats de mobilitat i millorar-ne el nivell d'eficiència.
- Definir un marc estable de gestió de l'endeutament del sistema a través d'FMB (Ferrocarril Metropolità de Barcelona).
- Garantir la capacitat financera d'FMB per fer front a totes les obligacions derivades d'aquest endeutament.

Aquest marc estable de finançament del sistema de transport suposa reequilibrar el sistema reduint el dèficit a zero en 3 anys. El dèficit de l'any 2013 va ser de 181 M€, la qual cosa obliga a un increment d'aportacions amb contenció de la despesa.

Mantenir el cost del sistema suposa una reducció del cost corrent i un estalvi en aquelles partides amb capacitat d'actuació per part de l'operador, que haurà d'ajustar les despeses de manteniment, les inversions de reposició o mantenir la massa salarial.

Així mateix, s'ha aprovat l'acord de compromís de finançament del sistema de transport en el període 2014-2031 entre TMB i ATM, que defineix un marc estable de gestió del finançament del sistema a través de Ferrocarril Metropolità de Barcelona, S.A.

El 5 de novembre de 2014 es varen signar els Contractes programa amb els operadors de transport (TMB, FGC i AMB / gestió interessada) per al període 2014-2017 i l'acord de compromís de finançament per al període 2014-2031 entre TMB i ATM.

CONTRACTE DE SANEJAMENT I FINANÇAMENT DEL SISTEMA DE TRANSPORT PÚBLIC EN EL PERÍODE 2014-2031

El tercer pilar per equilibrar el sistema de transport és el Contracte de Refinançament i Sanejament financer del sistema de transport entre Ferrocarril Metropolità de Barcelona, S.A., que és l'instrument financer que utilitza el sistema, i les entitats financeres, per mitjà d'un préstec sindicat per cobrir les necessitats reconegudes i diferides del sistema de transport en el període 2009-2013 i les noves necessitats per equilibrar el sistema de transport en el període 2014-2016. Aquest contracte també el signa l'Autoritat del Transport Metropolità per garantir l'aportació del servei del deute durant tot el període del préstec, 2014-2031.

El contracte de finançament sindicat a llarg termini s'ha subscrit entre FMB en qualitat de prestatària, l'ATM, en qualitat d'obligada i les societats anònimes CaixaBank, Banco Bilbao Vizcaya Argentaria, Bankia, Banco Santander, Bankinter, Banc de Sabadell i Banco Popular Español en qualitat de prestamistes.

El 6 de novembre de 2014 es va signar el contracte de préstec sindicat per un import de 472,3 M€ i per un període de 17 anys, 2014-2031, amb carència de principal fins al 2017 i 15 anys d'amortització.

TANCAMENT ANY 2014

En el Consell d'administració del 22 d'abril de 2015, d'acord amb les actes de les comissions de seguiment que s'havien celebrat de forma prèvia, es va aprovar la liquidació dels Contractes Programes entre l'ATM i els operadors (TMB, FGC i AMB (gestió indirecta) de l'exercici 2014.

Així mateix, en el mateix consell es va procedir a assabentar als membres del Consell d'Administració del tancament de l'any 2014 del Pla Marc 2014-2031

ORIGEN DE FONTS	
Recaptació Sistema (1)	756,20
Aportacions Administracions	551,61
AGE	94,92
Generalitat de Catalunya	279,64
Generalitat de Catalunya a ATM (2)	279,64
Aportacions empreses privades	0,00
Ajuntament de Barcelona	90,17
AMB	86,87
Altres aportacions	0,33
EEFF: Préstec Sindicat	101,08
TOTAL PARCIAL	1.409,23
Aportacions Administracions tarificació social	20,33
Generalitat de Catalunya	5,22
Cementerios de Barcelona	0,19
AMB	14,92
TOTAL ORIGEN DE FONTS	1.429,56

Xifres en milions €

APLICACIONS DE FONTS	
Distribució recaptació operadors (1)	756,20
Subvencions operadors	629,88
TMB	338,96
Aportacions directes ATM	240,61
Endeutament	98,35
AMB (3)	101,71
FGC	43,68
TRAM	100,68
Autobusos DGTM	31,17
Rodalies de Catalunya (RENFE)	6,00
AMTU	5,61
ALTRES SISTEMA (Expropiacions...)	2,06
TOTAL PARCIAL	1.386,08
Tarificació Social	20,33
TOTAL APLICACIONS DE FONTS	1.406,41

Xifres en milions €

DIFERÈNCIA	
ORIGEN - APLICACIONS	23,15
Pendent d'aplicació	20,51
Fons de reserva anual	2,63

Xifres en milions €

- (1) Inclou la totalitat d'ingressos del sistema
- (2) De l'aportació de 279,64 M€, cal tenir present que 1M€ s'ha reconegut en el pressupost de l'any 2016.
- (3) Inclou 11M€ de retorn d'endeutament

Per tal de calcular el percentatge de cobertura, cal tenir present els ingressos del sistema un cop descomptats els ingressos de Rodalies de Catalunya (RENFE) i de l'AMTU atès que en les subvencions dels operadors no es tenen present les subvencions rebudes per part de les altres Administracions.

Pel 2014 han estat de 594,71 M€ i per tant el percentatge de cobertura és de 46,9%.

Cal tenir present:

- El Fons de reserva de l'any 2014, ha de servir per cobrir el dèficit de tresoreria per l'any 2015 i successius provocat per la problemàtica derivada de l'IVA que s'explicarà més endavant.
- El Fons de reserva de l'any 2014, tal i com es preveu en el Pla Marc 2014-2031, ha de servir per retornar el Préstec Sindicat, atès que a partir de l'any 2017 es comença a retornar el capital.

TANCAMENT ANY 2015

En el Consell d'administració del 6 de juliol de 2016, d'acord amb les actes de les comissions de seguiment que s'havien celebrat de forma prèvia, es va aprovar la liquidació dels Contractes Programes entre l'ATM i els operadors (TMB, FGC i AMB (gestió indirecta) de l'exercici 2015.

Així mateix, en el mateix consell es va procedir a assabentar als membres del Consell d'Administració del tancament de l'any 2015 del Pla Marc 2014-2031

ORIGEN DE FONTS	
Recaptació Sistema (1)	768,86
Aportacions Administracions	600,89
AGE	98,92
Generalitat de Catalunya	286,90
Generalitat de Catalunya a ATM (2)	286,90
Aportacions empreses privades	0,00
Ajuntament de Barcelona	115,63
AMB	99,44
Altres aportacions	0,46
EEFF: Préstec Sindicat	40,30
TOTAL PARCIAL	1.410,51
Aportacions Administracions tarifació social	19,84
Generalitat de Catalunya	5,01
Cementeries de Barcelona	0,19
AMB	14,64
TOTAL ORIGEN DE FONTS	1.430,35

Xifres en milions €

APLICACIONS DE FONTS	
Distribució recaptació operadors (1)	768,86
Subvencions operadors	603,89
TMB	331,33
Aportacions directes ATM	312,56
Endutament	18,77
AMB	91,43
FGC	46,25
TRAM	95,46
Autobusos DGTM	33,82
Rodalies de Catalunya (RENFE)	3,85
AMTU	0,02
ALTRES SISTEMA (Expropiacions...)	1,73
TOTAL PARCIAL	1.372,75
Tarifació Social	19,84
TOTAL APLICACIONS DE FONTS	1.392,59

Xifres en milions €

DIFERÈNCIA	
ORIGEN - APLICACIONS	37,76
Pendent d'aplicació	30,03
Fons de reserva anual	7,73

Xifres en milions €

- (1) Inclou la totalitat d'ingressos del sistema
- (2) De l'aportació de 286,90 M€, cal tenir present que 1M€ s'ha reconegut en el pressupost de l'any 2016.

Per tal de calcular el percentatge de cobertura, cal tenir present els ingressos del sistema un cop descomptats els ingressos de Rodalies de Catalunya (RENFE) i de l'AMTU atès que en les subvencions dels operadors no es te present les subvencions rebudes per part de les altres Admnsitracions.

Pel 2015 han estat de 600,07 M€ i per tant el percentatge de cobertura és de 47,6%.

Un cop efectuades les tres liquidacions dels Contractes Programes 2015 amb els operadors, en tots tres casos s'ha obtingut un fons de reserva, el qual sumat amb el Fons de Reserva del sistema (ATM) s'ha obtingut un fons de reserva total de l'exercici 2015 de 39,00 milions d'euros i un acumulat (2014-2015) a 31/12/15 de 49,18 milions d'euros.

(Xifres en M€)	Fons de reseva 2015	Fons de reserva acumulat (14-15)
Fons de reserva TMB	21,53	24,26
Fons de reserva AMB	2,83	3,85
Fons de reserva FGC	7,01	10,80
Fons de reserva operadors	31,37	38,91
Fons de reserva ATM	7,63	10,27
TOTAL FONTS DE RESERVA	39,00	49,18

Cal tenir present:

- Una part del Fons de reserva generat pels operadors del Contracte Programa aniran destinats a finançar la política tarifaria de l'any 2016 aprovada pel Consell d'Administració de l'ATM de 23 de desembre de 2015, així com per cobrir, si s'escau desviacions de la resta dels exercicis del C-P.
- El Fons de reserva generat, tal i com es preveu en el Pla Marc 2014-2031, ha de servir per retornar el Préstec Sindicat, atès que a partir de l'any 2017 es comença a retornar el capital.
- Amb tot, en el cas que sigui necessari, el fons de reserva podria servir per cobrir el dèficit de tresoreria per l'any 2016 i successius provocat per la problemàtica derivada de l'IVA

TANCAMENT ANY 2016

En el Consell d'administració del 7 de juliol de 2017, d'acord amb les actes de les comissions de seguiment que s'havien celebrat de forma prèvia, es va aprovar la liquidació dels Contractes Programes entre l'ATM i els operadors (TMB, FGC i AMB (gestió indirecta) de l'exercici 2016.

Així mateix, en el mateix consell es va procedir a assabentar als membres del Consell d'Administració del tancament de l'any 2016 del Pla Marc 2014-2031

ORIGEN DE FONTS		APLICACIONS DE FONTS	
Recaptació Sistema (1)	789,53	Distribució recaptació operadors (1)	789,53
Aportacions Administracions	685,54	Subvencions operadors	656,17
AGE	98,63	TMB	390,44
Generalitat de Catalunya (2) (3)	347,99	Aportacions directes ATM	387,02
Generalitat de Catalunya a ATM	347,99	Endeutament	3,42
Aportacions empreses privades	0,00	AMB	88,86
Ajuntament de Barcelona	130,56	FGC	45,18
AMB	108,35	TRAM	82,22
Altres aportacions	0,23	Autobusos DGTM	33,94
EEFF: Préstec Sindicat	15,00	Rodalies de Catalunya (RENFE)	7,15
TOTAL PARCIAL	1.490,30	AMTU	5,53
Aportacions Administracions tarifació social	18,23	ALTRES SISTEMA (Expropiacions...)	2,86
Generalitat de Catalunya	4,83	TOTAL PARCIAL	1.445,70
Cementeries de Barcelona	0,20	Tarifació Social	18,23
AMB	13,20	TOTAL APLICACIONS DE FONTS	1.463,93
TOTAL ORIGEN DE FONTS	1.508,53		

Xifres en milions €

Xifres en milions

- (1) Inclou la totalitat d'ingressos del sistema
- (2) De l'aportació de la Generalitat de Catalunya, cal tenir present que 2 M€ s'ha aplicat als pressupostos tancats 2014 i 2015, atès que la Generalitat ha subrogat l'obligació de les empreses privades dels anys 2014 i 2015 donat que el resultat de les mateixes va ser negatiu.
- (3) De l'aportació de 347,99 M€, cal tenir present que 1M€ s'ha reconegut en el pressupost de l'any 2017.

DIFERÈNCIA	
ORIGEN - APLICACIONS	44,60
Pendent d'aplicació	25,11
Fons de reserva anual	19,48

Per tal de calcular el percentatge de cobertura, cal tenir present els ingressos del sistema un cop descomptats els ingressos de Rodalies de Catalunya (RENFE) i de l'AMTU atès que en les subvencions dels operadors no es té present les subvencions rebudes per part de les altres Administracions. Pel 2016 han estat de 628,52 M€ i per tant el percentatge de cobertura és de 46,7%.

Un cop efectuades les tres liquidacions dels Contractes Programes 2016 amb els operadors, en tots tres casos s'ha obtingut un fons de reserva, el qual sumat amb el Fons de Reserva del sistema (ATM) s'ha obtingut un fons de reserva total de l'exercici 2016 de 39,20 milions d'euros i un acumulat (2014-2016) a 31/12/15 de 63,91 milions d'euros.

	Fons de reserva any 2016	Fons de reserva acumulat a 31/12/16
<i>(Xifres en M€)</i>		
Fons de reserva TMB (1)	19,23	20,98
Fons de reserva AMB amb subvenció diferida (Gestió indirecta)	0,18	4,96
Fons de reserva FGC amb subvenció diferida	0,31	8,11
Fons de reserva operadors	19,71	34,05
Fons de reserva ATM - Pla Marc	19,49	29,86
TOTAL FONS DE RESERVA	39,20	63,91

(1) S'ha aplicat, en el Fons de reserva acumulat, la Previsió Aplicació Fons de Reserva per l'any 2017 de 17,81 M€

En el Consell d'Administració, reunit en sessió ordinària de data 19 d'abril de 2017, es va aprovar els Comptes Anuals de l'ATM corresponents a l'exercici 2016 que inclouen la relació de romanents de crèdit a incorporar en el Pressupost de l'any 2017. Dintre d'aquest romanent hi figura la dotació que correspon a l'import resultat de les modificacions realitzades del Contracte de la T-Mobilitat.

En el mateix Consell d'Administració, es va acordar analitzar la proposta formulada per part de l'operador Transports Metropolitans de Barcelona respecte de la implantació del pla de millora de bus 2017-2019 i encarregar als serveis tècnics de l'ATM, per tal que conjuntament amb TMB, analitzessin la proposta i elevessin el resultat de l'anàlisi al Comitè Executiu per a la seva aprovació.

En data 23 de maig de 2017, el Comitè Executiu de l'ATM, reunit en sessió ordinària, va aprovar

- La compra dels 43 autobusos necessaris per a dur a terme el Pla de Millora 2017-2019 a càrrec del fons de reserva provisional generat de l'operador (16,25 M€)
- La proposta formulada per part de l'operador Transports Metropolitans de Barcelona respecte de la implantació del pla de millora de bus 2017-2019, així com l'informe econòmic de les necessitats de finançament generades i de l'impacte anual d'aquesta mesura duent a terme els acords necessaris per a cobrir les majors necessitats. En aquest sentit, les necessitats de l'any 2017 aniran a càrrec del fons de reserva provisional generat per l'operador (1,66 M€).

Cal tenir present:

- El Fons de reserva generat, tal i com es preveu en el Pla Marc 2014-2031, ha de servir per retornar el Préstec Sindicat, atès que a partir de l'any 2017 es comença a retornar el capital.
- Amb tot, en el cas que sigui necessari, el fons de reserva podria servir per cobrir el dèficit de tresoreria per l'any 2017 i successius provocat per la problemàtica derivada de l'IVA

TANCAMENT ANY 2017

En el Consell d'administració del 17 de juliol de 2018, d'acord amb les actes de les comissions de seguiment que s'havien celebrat de forma prèvia, es va aprovar la liquidació dels Contractes Programes entre l'ATM i els operadors (TMB, FGC i AMB (gestió indirecta) de l'exercici 2017.

Així mateix, en el mateix consell es va procedir a assabentar als membres del Consell d'Administració del tancament de l'any 2017 del Pla Marc 2014-2031

ORIGEN DE FONTS	
Recaptació Sistema (1)	800,53
Aportacions Administracions	719,35
AGE	108,39
Generalitat de Catalunya (2)(3)	359,91
Generalitat de Catalunya a ATM	359,91
Aportacions empreses privades	0,00
Ajuntament de Barcelona (4)	136,63
AMB	114,42
Altres aportacions	0,31
EEFF: Préstec Sindicat	0,00
TOTAL PARCIAL	1.520,19
Aportacions Administracions tarifació social	17,76
Generalitat de Catalunya	4,57
Cementerios de Barcelona	0,00
AMB	13,19
TOTAL ORIGEN DE FONTS	1.537,95

Xifres en milions €

APLICACIONS DE FONTS	
Distribució recaptació operadors (1)	800,53
Subvencions operadors via ATM 2017	690,01
TMB	431,84
Aportacions directes ATM	427,41
Retorn endeutament via ATM	3,14
Fons de reserva operador	1,29
AMB	100,06
Aportacions directes ATM	92,76
Retorn endeutament via ATM	4,48
Fons de reserva operador	2,82
FGC	50,86
Aportacions directes ATM	49,54
Retorn endeutament via ATM	1,32
TRAM	70,84
Autobusos DGTM	31,79
Rodalies de Catalunya (RENFE)	7,46
AMTU	0,12
ALTRES SISTEMA (Expropiacions...)	1,15
TOTAL PARCIAL	1.490,54
Tarifació Social	17,56
TOTAL APLICACIONS DE FONTS	1.508,10

Xifres en milions

- (1) Inclou la totalitat d'ingressos del sistema
- (2) La Generalitat de Catalunya aporta addicionalment a l'any 2017 1 M€ més, en relació al cànon cobrat a les empreses concessionàries d'autopistes. Aquest import, però s'aplica al pressupost 2016
- (3) La Generalitat de Catalunya aporta addicionalment a l'any 2017 0,95 M€ més, en relació a altres aportacions fora del Pla Marc 2014-2031.
- (4) L'Ajuntament de Barcelona aporta addicionalment a l'any 2017 0,03 M€ més, en relació a altres aportacions fora del Pla Marc 2014-2031.

DIFERÈNCIA	
ORIGEN - APLICACIONS	29,65
Pendent d'aplicació	15,53
Fons de reserva anual	14,12

Per tal de calcular el percentatge de cobertura, cal tenir present els ingressos del sistema un cop descomptats els ingressos de Rodalies de Catalunya (RENFE) i de l'AMTU atès que en les subvencions dels operadors no es te present les subvencions rebudes per part de les altres Administracions. Pel 2017 han estat de 632,16 M€ i per tant el percentatge de cobertura és de 46,2%.

Un cop efectuades les tres liquidacions dels Contractes Programes 2017 amb els operadors, en tots tres casos s'ha obtingut un fons de reserva, el qual sumat amb el Fons de Reserva del sistema (ATM) s'ha obtingut un fons de reserva total de l'exercici 2017 (amb subvenció diferida) de 31,81 milions d'euros i un acumulat (2014-2017) a 31/12/17 de 44,01 milions d'euros (amb subvenció diferida).

TANCAMENT ANY 2018

En data 28 de desembre de 2017 es va aprovar en el Consell d'Administració de l'ATM el Conveni de Finançament de les administracions consorciades per a l'exercici 2018 a subscriure per part de les tres administracions consorciades i els Contractes Programes entre ATM-TMB, ATM-FGC i ATM-AMB (gestió interessada).

Atès que a mitjans d'any no havia estat encara possible aprovar per totes les administracions consorciades en el sí dels seus òrgans del govern el Conveni de Finançament entre les administracions consorciades i l'ATM, el Consell d'Administració del 17 de juliol de 2018 va modificar l'acord del Consell de data 28 de desembre de 2017 deixant sense efecte el Conveni de Finançament de les administracions consorciades per a l'exercici 2018 i acordà subscriure convenis de finançament per aquell exercici de forma individual amb cada administració consorciada.

En data 31 d'octubre de 2018 es va signar el Conveni de finançament entre l'Ajuntament de Barcelona i l'ATM, en data 21 de novembre de 2018 es va signar el Conveni de Finançament entre l'AMB i l'ATM i en data 28 de desembre de 2018 es va signar el Conveni de Finançament entre la Generalitat de Catalunya i l'ATM de Barcelona.

Així mateix durant el darrer trimestre de l'any 2018 es varen signar els tres Contractes Programes entre ATM-TMB, ATM-FGC i ATM-AMB (gestió interessada).

En el Consell d'administració del 17 de juliol de 2019, d'acord amb les actes de les comissions de seguiment que s'havien celebrat de forma prèvia, es va aprovar la liquidació dels Contractes Programes entre l'ATM i els operadors (TMB, FGC i AMB (gestió indirecta) de l'exercici 2018 i del Conveni de Finançament entres les administracions Consorciades i l'ATM.

Així mateix, en el mateix consell es va procedir a assabentar als membres del Consell d'Administració del tancament de l'any 2018, on es va informar que el Fons de reserva del sistema era de 9,02 M€ d'acord el detall següent:

ORIGEN DE FONOS		APLICACIONS DE FONOS	
Recaptació Sistema (1)	831,98	Distribució recaptació operadors (1)	831,98
Aportacions Administracions	781,31	Transferències operadors via ATM 2018	754,42
AGE	109,30	TMB	479,32
Generalitat de Catalunya (2)	384,72	Aportacions directes ATM	480,94
Ajuntament de Barcelona	157,59	Retorn endeutament via ATM	3,14
AMB	129,70	Fons de reserva operador	-4,77
Altres aportacions	1,63	AMB	100,87
TOTAL PARCIAL	1.614,91	Aportacions directes ATM	97,44
Aportacions Administracions tarifació social	18,98	Retorn endeutament via ATM	4,48
Generalitat de Catalunya	5,00	Aportació liquidació CP 2014-2017 via ATM	0,59
Cementeries de Barcelona	0,20	Fons de reserva operador	-1,64
AMB	13,78	FGC	59,78
TOTAL ORIGEN DE FONOS	1.633,89	Aportacions directes ATM	55,04
		Retorn endeutament via ATM	1,32
		Aportació liquidació CP 2014-2017 via ATM	5,00
		Fons de reserva operador	-1,58
		TRAM	73,29
		Subvenció capital	19,80
		Tarifa tècnica any 2018	48,90
		Tarifa tècnica anys anteriors	4,58
		Autobusos DGTM	34,99
		Obligacions de l'any 2018	32,24
		Obligacions anys anteriors	2,76
		Rodalies de Catalunya (RENFE)	3,85
		AMTU	6,15
		Obligacions de l'any 2018	0,40
		Obligacions anys anteriors	5,75
		ALTRES SISTEMA (Expropiacions...)	10,57
		Obligacions de l'any 2018	1,27
		Obligacions anys anteriors	9,30
		TOTAL PARCIAL	1.586,40
		Tarifació Social	18,98
		TOTAL APLICACIONS DE FONOS	1.605,38

Xifres en milions

Xifres en milions

- (1) Inclou la totalitat d'ingressos del sistema
- (2) Les aportacions de la Generalitat de Catalunya i el tancament corresponent que figuren en aquest quadre inclouen un import de 17,927 milers d'euros que s'incorpora a l'exercici 2019 com a romanent d'ingrés i que forma part dels ingressos pendent d'aplicar del Contracte Programa 2018. Aquesta aportació es reconeix pressupostàriament com a dret reconegut a l'exercici 2019, atès que els drets reconeguts de l'exercici 2018 han estat de 366,795 milers d'euros

DIFERÈNCIA	
ORIGEN - APLICACIONS	28,51
Pendent d'aplicació	19,50
Fons de reserva anual	9,02

Xifres en milions

Per tal de calcular el percentatge de cobertura, cal tenir present els ingressos del sistema un cop descomptats els ingressos de Rodalies de Catalunya (RENFE) i de l'AMTU atès que en les subvencions dels operadors no es tenen present les subvencions rebudes per part de les altres Administracions.

Pel 2018 han estat de 662,28 M€ i per tant el percentatge de cobertura és de 45,3%.

Un cop efectuades les tres liquidacions dels Contractes Programes 2018 amb els operadors, en tots tres casos s'ha obtingut un fons de reserva, el qual sumat amb el Fons de Reserva del sistema (ATM) s'ha obtingut un fons de reserva total de l'exercici 2018 de 54,5M€.

Cal tenir present en relació al Fons de reserva de TMB que 17,26M€ corresponen a la menor activació de les inversions previstes en 2018, i que servirà per finançar inversions de l'any 2019.

(Xifres en Milers d'euros)	Fons de reserva 2018
TMB	42.268
FGC	1.575
AMB (Gestió indirecta)	1.642
FONS DE RESERVA OPERADORS	45.485
FONS DE RESERVA ATM-Pla Marc	9.016
TOTAL	54.501

En el Consell d'administració de l'ATM de data 17 de juliol de 2019 es va acordar que el fons de reserva generat reverteixi en el sistema.

TANCAMENT ANY 2019

En sessió del Consell d'Administració de l'ATM de data 13 de desembre de 2018, es va acordar per a l'any 2019 subscriure de forma bilateral amb cada administració consorciada de l'ATM, el pertinent Conveni de Finançament i els Contractes Programes entre ATM-TMB, ATM-FGC i ATM-AMB (gestió interessada).

En data 1 d'abril de 2019 es va signar el Conveni de Finançament entre l'Ajuntament de Barcelona i l'ATM per a l'any 2019. En data 8 de maig de 2019 es va signar el Conveni de Finançament entre l'AMB i l'ATM per a l'any 2019.

Posteriorment, el Consell d'Administració de l'ATM, reunit en sessió ordinària de data 22 de maig de 2019, va acordar ratificar el Conveni de finançament entre l'Ajuntament de Barcelona i l'ATM per l'any 2019, així com el Conveni de finançament entre l'AMB i l'ATM per l'any 2019 i va donar conformitat a la proposta de Conveni de finançament entre la Generalitat de Catalunya i l'ATM que la Direcció General de l'ATM va presentar per a l'exercici 2019.

En data 20 de desembre de 2019 es va signar el Conveni de Finançament entre la Generalitat de Catalunya i l'ATM de Barcelona per l'any 2019.

Així mateix, en data 8 de maig de 2019 es va signar el Contracte Programa AMB – ATM 2019 i en data 20 de desembre de 2019 es varen signar els Contractes Programes entre ATM-TMB i ATM-FGC.

En el Consell d'administració del 29 de juliol de 2020, d'acord amb les actes de les comissions de seguiment que s'havien celebrat de forma prèvia, es va aprovar la liquidació dels Contractes Programes entre l'ATM i els operadors (TMB, FGC i AMB (gestió indirecta) de l'exercici 2019 i del

Conveni de Finançament entre les administracions Consorciades i l'ATM.

Així mateix, en el mateix consell es va procedir a assabentar als membres del Consell d'Administració del tancament de l'any 2019, on es va informar que el Fons de reserva del sistema era de 28,35 M€ d'acord el detall següent:

ORIGEN DE FONTS	
Recaptació Sistema (1)	839,67
Aportacions Administracions	877,04
AGE	109,30
Generalitat de Catalunya transfer Pla Marc	411,00
Generalitat de Catalunya CP DGTM	18,47
Ajuntament de Barcelona	177,51
AMB Conveni de finançament	143,75
AMB Conveni Tarifa Metropolitana	17,00
Altres aportacions	1,42
TOTAL PARCIAL	1.718,13

Xifres en milions d'euros

APLICACIONS DE FONTS	
Distribució recaptació operadors (1)	839,67
Transferències operadors via ATM 2019	821,06
TMB	539,18
Aportacions directes ATM	497,42
Retorn endeutament via ATM	3,14
Aportacions via Fons de Reserva operador	42,27
Fons de reserva operador	-3,66
AMB	116,70
Aportacions directes ATM	113,62
Retorn endeutament via ATM	5,07
Regularització any 2018	2,50
Fons de reserva operador	-4,49
FGC	74,38
Aportacions directes ATM	54,09
Retorn endeutament via ATM	5,92
FGC aportació tarifa metropolitana	11,39
Aportacions via Fons de Reserva operador + TS	1,92
Fons de reserva operador	1,06
TRAM	68,56
Subvenció capital	19,80
Tarifa tècnica any 2019	45,16
Tarifa tècnica anys anteriors	3,59
Autobusos DGTM	42,55
Obligacions de l'any 2019	38,86
Obligacions anys anteriors	3,70
Gestió Indirecta DGTM CP via ATM	18,47
Rodalies de Catalunya (RENFE)	7,61
Obligacions de l'any 2019	3,85
Obligacions anys anteriors	3,77
AMTU	7,52
Obligacions de l'any 2019	0,29
Obligacions anys anteriors	7,23
ALTRES SISTEMA (Expropiacions...)	6,33
Obligacions de l'any 2019	1,47
Obligacions anys anteriors	4,86
TOTAL APLICACIONS DE FONTS	1.660,73

Xifres en milions d'euros

(1) Inclou la totalitat d'ingressos del sistema

DIFERÈNCIA	
ORIGEN - APLICACIONS	57,40
Pendent d'aplicació	29,05
Fons de reserva anual	28,35

Xifres en milions d'euros

TANCAMENT ANY 2020 (SENSE EFECTE CÒVID)

En sessió del Consell d'Administració de l'ATM de data 12 de desembre de 2020, es va acordar per a l'any 2020 subscriure de forma bilateral amb cada administració consorciada de l'ATM, el pertinent Conveni de Finançament i els Contractes Programes entre ATM-TMB, ATM-FGC i ATM-AMB (gestió interessada).

En 26 de maig de 2020 es va signar el Conveni de Finançament entre l'Ajuntament de Barcelona i l'ATM per a l'any 2020.

Posteriorment, el Consell d'Administració de l'ATM, reunit en sessió ordinària de data 21 de desembre de 2020, va ratificar la formalització del Conveni de finançament entre l'Ajuntament de Barcelona i l'ATM per a l'exercici 2020, va donar conformitat a la proposta de Conveni de finançament que la Direcció General de l'ATM ha presentat a la Generalitat de Catalunya per a l'exercici 2020, i va aprovar el Conveni de finançament entre l'AMB i l'ATM per a l'exercici 2020.

En data 29 de desembre de 2020 es va signar el Conveni de Finançament entre la Generalitat de Catalunya i l'ATM de Barcelona per l'any 2020.

En data 22 de gener de 2021 es va signar el Conveni de Finançament entre l'AMB i l'ATM per a l'any 2020.

Així mateix, en data 29 de desembre de 2020 es va signar el Contracte Programa FGC – ATM 2020, en data 13 de gener de 2021 es va signar el Contracte Programa TMB – ATM 2020 i en data 22 de gener de 2021 es va signar el Contracte Programa AMB – ATM 2020.

En el Consell d'administració del 14 de juliol de 2021, d'acord amb les actes de les comissions de seguiment que s'havien celebrat de forma prèvia, es va aprovar la liquidació dels Contractes Programes entre l'ATM i els operadors (TMB, FGC i AMB (gestió indirecta) de l'exercici 2020 i del Conveni de Finançament entres les administracions Consorciades i l'ATM.

Així mateix, en el mateix consell es va procedir a assabentar als membres del Consell d'Administració del tancament de l'any 2020, on es va informar que el Fons de reserva del sistema, sense efecte Còvid, era de 3,70 M€ d'acord el detall següent:



Pla marc 2014-2031
(Xifres en milions €)

Any 2020
Tancament

ORIGEN DE FONTS	
Recaptació Sistema (1)	405,80
Aportacions Administracions	893,24
AGE	109,30
Generalitat de Catalunya transfer Pla Marc	432,44
Generalitat de Catalunya CP DGTM	25,36
Ajuntament de Barcelona (2)	174,03
AMB Conveni de finançament	139,93
AMB Conveni Tarifa Metropolitana	12,18
Altres aportacions	0,33
TOTAL PARCIAL	1.299,38

Xifres en milions d'euros

Pla marc 2014-2031

Any 2020

(Xifres en milers €)

Tancament

APLICACIONS DE FONTS	
Distribució recaptació operadors (1)	405,80
Transferències operadors via ATM 2019	865,98
TMB	577,42
Aportacions directes ATM	533,66
Retorn endeutament via ATM	3,14
Aportacions via Fons de Reserva sistema	41,84
Fons de reserva operador	-1,22
AMB	111,55
Aportacions directes ATM	116,24
Retorn endeutament via ATM	4,54
Regularització any 2018	2,50
Fons de reserva operador	-11,73
FGC	67,71
Aportacions directes ATM	55,17
Retorn endeutament via ATM	1,32
FGC aportació tarifa metropolitana	5,62
Fons de reserva operador	5,60
TRAM	77,14
Subvenció capital	19,80
Tarifa tècnica any 2019	49,57
Tarifa tècnica anys anteriors	7,77
Autobusos DGTM	44,07
Obligacions de l'any 2019	40,70
Obligacions anys anteriors	3,37
Gestió Indirecta DGTM CP via ATM	23,71
Rodalies de Catalunya (RENFE)	13,25
Obligacions de l'any 2019	7,92
Obligacions anys anteriors	5,33
AMTU	7,07
Obligacions de l'any 2019	0,15
Obligacions anys anteriors	6,92
ALTRES SISTEMA (Expropiacions...)	16,88
Obligacions de l'any 2019	1,94
Obligacions anys anteriors	14,94
TOTAL APLICACIONS DE FONTS	1.271,78

Xifres en milions d'euros

- (1) Inclou la totalitat d'ingressos del sistema
- (2) Adicionalment a aquest import l'Ajuntament de Barcelona ha transferit a compte del 2021 4,22M€

DIFERÈNCIA	
ORIGEN - APLICACIONS	27,60
Pendent d'aplicació	23,90
Fons de reserva anual	3,70

Xifres en milions d'euros

Un cop efectuades les tres liquidacions dels Contractes Programes 2020 amb els operadors, i realitzat el tancament del Fons de Reserva ATM – Pla Marc, en data 31/12/20 el Fons de Reserva és el següent:

En el Consell d'administració de l'ATM de data 29 de juliol de 2020 es va aprovar que part del Fons de reserva generat, concretament 41.836 milers d'euros, serveixen per cobrir part de les necessitats de TMB de l'exercici 2020.

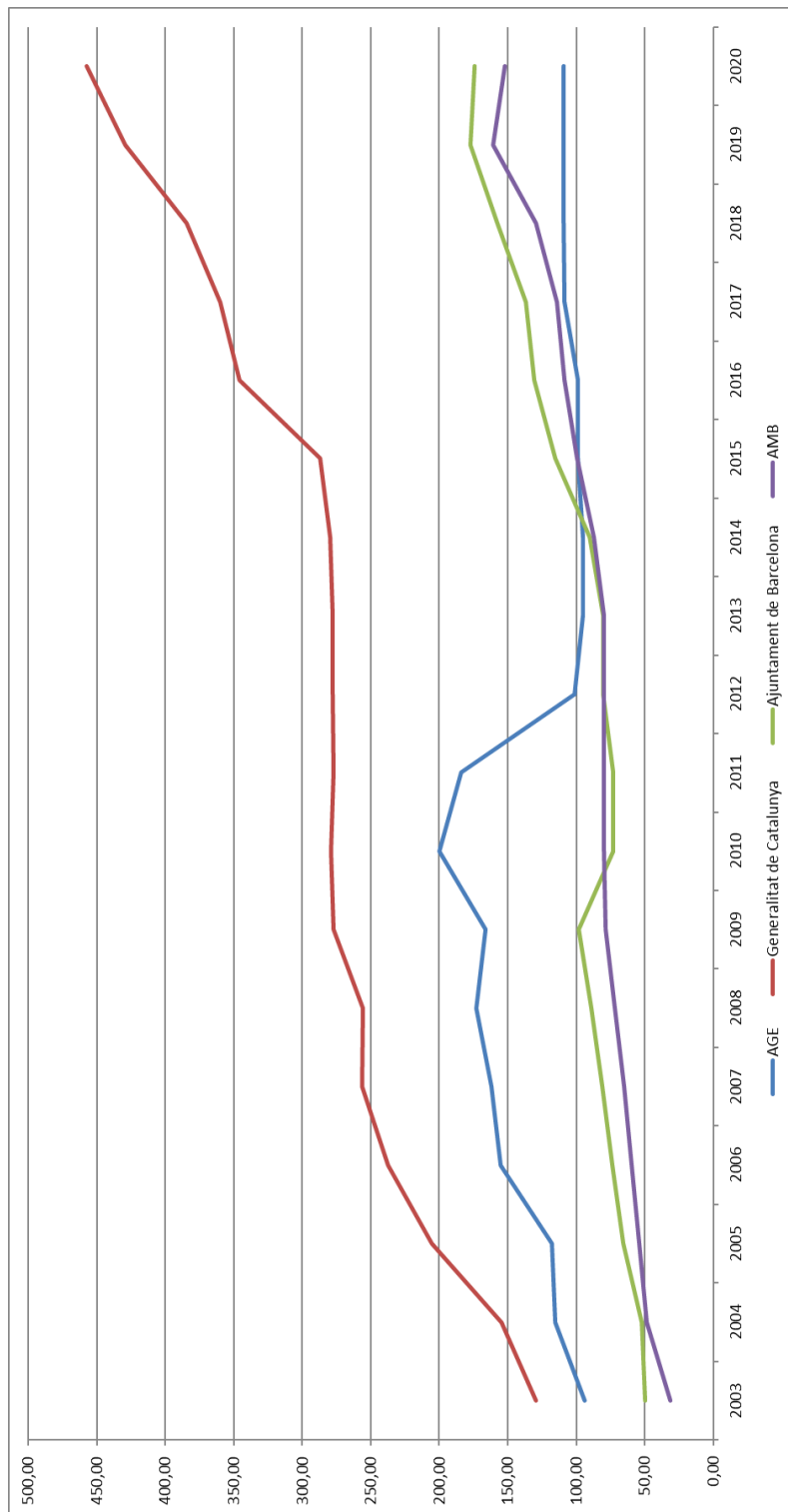
(Xifres en Milers d'€)	Fons de reserva 14-17	Fons de reserva 2018	Fons de reserva 2019	Fons de reserva 2020	Fons de reserva acumulat	Fons de reserva afectat 2018-2021	TOTAL Fons de reserva acumulat a 31/12/20
Fons de reserva TMB	-	42.268	3.656	38.617	84.541	79.527	5.014
Fons de reserva AMB	-	1.546	5.249	22.315	29.111	10.587	18.524
Fons de reserva FGC	-	1.574	- 2.632	- 5.598	- 6.656	-	- 6.656
FONS DE RESERVA OPERADORS	-	45.388	6.273		106.996	90.114	16.882
FONS DE RESERVA ATM-Pla Marc	14.818	9.006	28.340	3.700	55.864	43.410	12.454
TOTAL	14.818	54.394	34.614	3.700	103.825	133.524	29.336
Fons de reserva acumulat a 31/12/20							29.336

EVOLUCIÓ PRINCIPAL MAGNITUDS

Aportacions Administracions

Les principals fonts d'ingressos del sistema de transport són les aportacions de les administracions públiques i els ingressos via tarifa.

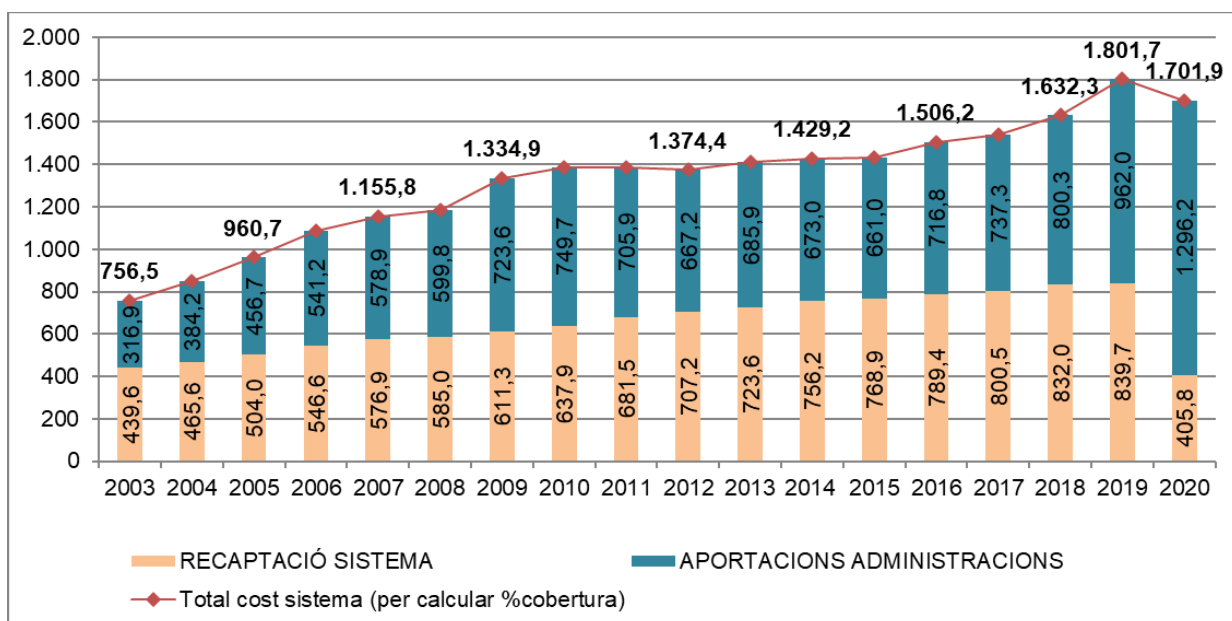
	CONTRACTE PROGRAMA										PLA MARC									
	2003	2004	2005	2006	2007	2008	2009	2010	2011	2012	2013	2014	2015	2016	2017	2018	2019	2020		
(Xifres en Milions €)																				
AGE	94,21	115,64	117,95	155,47	162,27	173,28	166,45	200,08	183,77	101,10	94,92	94,92	96,92	98,63	108,39	109,30	109,30	109,30		
Generalitat de Catalunya	129,69	154,51	205,73	237,10	256,30	255,80	277,33	278,90	277,49	277,56	277,93	279,64	286,90	345,99	359,91	384,72	429,47	457,80		
Ajuntament de Barcelona	49,51	51,99	66,00	73,63	80,99	89,09	96,01	72,89	72,89	80,17	80,17	90,17	115,63	130,56	136,63	157,59	177,52	174,03		
AMB	31,36	48,84	53,98	59,40	65,34	71,87	78,79	79,87	79,87	79,87	79,87	86,87	99,44	108,35	114,42	129,70	160,75	152,11		
CONSIGNACIONS A.A.P.P	304,76	370,97	443,66	525,60	564,90	590,05	620,57	631,74	614,02	538,70	532,90	551,61	600,89	683,54	719,35	781,51	877,04	883,24		
TARIFACIO SOCIAL DIRECTES A OPERADORS	12,14	13,23	13,06	15,59	14,01	9,74	15,63	17,30	17,89	14,84	18,68	20,33	19,84	18,23	17,96	18,98	18,98	11,77		
TOTAL SISTEMA	316,90	384,20	456,72	541,19	578,91	599,78	636,20	649,05	631,91	553,54	551,58	571,94	620,73	701,77	737,31	800,29	895,02	905,01		



Percentatge de cobertura

Per tal de calcular el percentatge de cobertura, cal tenir present els ingressos del sistema un cop descomptats els ingressos de Rodalies de Catalunya (RENFE) i de l'AMTU atès que en les subvencions dels operadors no es tenen present les subvencions rebudes per part de les altres Administracions.

Cal tenir present l'impacte CÒVID al'any 2020 que ha afectat la taxa de cobertura de manera important, s'adjunta el quadre resum sense tenir present les aportacions rebudes del Fons Còvid.



Evolució de les tarifes de transport públic

Una de les variables clau en el transport públic són les tarifes, tal com s'observa en la gràfica adjunta fins a l'any 2014 l'evolució de la tarifa mitjana era positiva, en els anys 2015, 2016 i 2017, les Administracions públiques van apostar per una política tarifà on es reduís la tarifa mitjana.

Títol / Tarifa mitjana	2003	2004	2005	2006	2007	2008	2009	2010	2010 (1 juliol)	2011	2012	2012 (1 set.)	2013	2014	2015	2016	2017	2018	2019	2020	2021
T-10 i zona (T-usual)	5,80 €	6,00 €	6,30 €	6,65 €	6,90 €	7,20 €	7,70 €	7,85 €	7,95 €	8,25 €	9,25 €	9,45 €	9,80 €	10,30 €	9,95 €	9,95 €	9,95 €	10,20 €	10,20 €	11,35 €	11,35 €
T-Mes 1 zona (T-casual)	37,65 €	38,80 €	40,75 €	42,75 €	44,35 €	46,25 €	47,90 €	48,85 €	49,30 €	51,00 €	50,00 €	50,95 €	52,75 €	52,75 €	52,75 €	52,75 €	52,75 €	54,00 €	54,00 €	40,00 €	40,00 €
T-Jove 1 zona	88,00 €	90,65 €	95,20 €	100,00 €	104,00 €	108,00 €	112,00 €	114,00 €	115,00 €	119,00 €	100,00 €	101,85 €	105,00 €	105,00 €	105,00 €	105,00 €	105,00 €	105,00 €	105,00 €	80,00 €	80,00 €
Δ % tarifa mitjana	0,74%	3,21%	4,59%	4,70%	3,65%	3,84%	4,75%	0,57%	1,00%	2,91%	7,88%	2,00%	2,70%	3,50%	-2,40%	-0,82%	-0,18%	1,86%	-0,77%	1,83%	0,00%

- L'1 de juliol de 2010 es revisa l'IVA reduït passant del 7% al 8%. L'1 de setembre de 2012 es revisa l'IVA reduït passant del 8% al 10%.
 - Targeta T-16: va entrar en funcionament al setembre de 2009. L'any 2012 es va ampliar l'edat d'utilització fins als 13 anys (inclòsos). L'any 2016 aha ampliat fins als 14 anys (inclòsos) i a partir de 2017 s'amplia fins el 31 de desembre de l'any en que el menor fa 16 anys.
 - Targetes T-Jove: l'any 2010 es va ampliar l'edat d'utilització dels 21 als 25 anys.
 - Targetes FN/FM: l'any 2010 es crea la gamma de títols per a famílies nombroses i l'any 2011 s'amplia a les famílies monoparentals.

